

## บทที่ 1

### บทนำ

#### 1.1 ความเป็นมาของโครงการ

โครงการอาคารชุดพักอาศัยพูลเลอดัน สุขุมวิท ตั้งอยู่ที่ถนนสุขุมวิท แขวงคลองตัน เขตวัฒนา กรุงเทพมหานคร ดำเนินการโดยบริษัท เมเจอร์ดีเวลลอปเม้นท์ จำกัด สำนักงานตั้งอยู่เลขที่ 141 ทองหล่อ 10 ถนนสุขุมวิท 55 แขวงคลองตัน เขตวัฒนา กรุงเทพมหานคร โดยโครงการเป็นอาคารที่พักอาศัยขนาด 139 หน่วย (397 ห้อง) บนพื้นที่ 2 แปลงโฉนดเลขที่ 326 และ 329 ครอบคลุมพื้นที่ประมาณ 2 ไร่ 1 งาน 70 ตร.ว. หรือเท่ากับ 3,880 ตร.ม. ทั้งนี้ โครงการเข้าข่ายที่จะต้องศึกษาและจัดทำรายงานการประเมินผลกระทบสิ่งแวดล้อมในขั้นตอนการขออนุญาต และต้องจัดทำรายงานการประเมินผลกระทบสิ่งแวดล้อมเสนอต่อสำนักงานนโยบายและแผนทรัพยากรธรรมชาติและสิ่งแวดล้อม (สผ.) เพื่อประกอบการพิจารณา ก่อนการดำเนินการ

โครงการได้มอบหมายให้ บริษัท โปร เอ็น เทคโนโลยี จำกัด เป็นผู้จัดทำและเสนอรายงานการประเมินผลกระทบสิ่งแวดล้อม ของโครงการพูลเลอดัน สุขุมวิท ให้สำนักงานนโยบายและแผนทรัพยากรธรรมชาติและสิ่งแวดล้อมพิจารณาให้ความเห็นชอบก่อนการดำเนินโครงการ ซึ่งทางสำนักงานฯ ได้แจ้งผลการพิจารณาของคณะกรรมการผู้ชำนาญการพิจารณารายงานการประเมินผลกระทบสิ่งแวดล้อม ด้านโครงการที่พักอาศัย บริการชุมชนและสถานที่ตากอากาศ ตามลำดับการพิจารณา ในการประชุมครั้งที่ 18/2547 เมื่อวันที่ 18 พฤษภาคม 2547 คณะกรรมการผู้ชำนาญการฯ มีมติให้ความเห็นชอบรายงานการประเมินผลกระทบสิ่งแวดล้อม ของโครงการอาคารชุดพักอาศัยพูลเลอดัน สุขุมวิท ของบริษัท เมเจอร์ดีเวลลอปเม้นท์ จำกัด โดยให้บริษัท เมเจอร์ดีเวลลอปเม้นท์ สาทร จำกัด เจ้าของโครงการปฏิบัติตาม มาตรการป้องกันและแก้ไขผลกระทบสิ่งแวดล้อม และมาตรการติดตามตรวจสอบคุณภาพสิ่งแวดล้อม ที่เสนอไว้ในรายงานฯ อย่างเคร่งครัด ตามหนังสือแจ้งที่ 1009/5540 ลงวันที่ 1 มิถุนายน 2547 ซึ่งโครงการได้ดำเนินการก่อสร้างอาคารแล้วเสร็จเมื่อปี 2549 และได้เปิดดำเนินการจนถึงปัจจุบัน

เพื่อให้การดำเนินการตามมาตรการดังกล่าวเป็นไปตามเงื่อนไขที่กำหนดไว้ในหนังสือเห็นชอบผลการพิจารณารายงานการประเมินผลกระทบสิ่งแวดล้อม เจ้าของโครงการได้มอบหมายให้บริษัท เอ็นไวแล็บ จำกัด ซึ่งเป็นบริษัทฯ ในเครือของบริษัท นิติส ชัพพลาย แอนด์เซอร์วิส จำกัด และเป็นห้องปฏิบัติการวิเคราะห์เอกชนที่ได้รับอนุญาตจากกรมโรงงานอุตสาหกรรม เลขทะเบียน ว – 118 เป็นผู้ตรวจวัดคุณภาพสิ่งแวดล้อม และจัดทำรายงานผลการปฏิบัติตามมาตรการป้องกัน และแก้ไขผลกระทบสิ่งแวดล้อมและมาตรการติดตามตรวจสอบผลกระทบสิ่งแวดล้อมระยะดำเนินการของโครงการอาคารชุดพักอาศัยพูลเลอดัน สุขุมวิท ให้สำนักงานนโยบายและแผนทรัพยากรธรรมชาติและสิ่งแวดล้อม และหน่วยงานที่เกี่ยวข้องได้รับทราบผลการติดตามตรวจสอบต่อไป

## 1.2 วัตถุประสงค์ของการจัดทำรายงาน

- 1.) เพื่อสรุปผลการปฏิบัติตามมาตรการป้องกันและแก้ไขผลกระทบสิ่งแวดล้อมและมาตรการติดตามตรวจสอบผลกระทบสิ่งแวดล้อม โครงการอาคารชุดพักอาศัยพูลเลอตัน สุขุมวิท ของบริษัท เมเจอร์ดีเวลลอปเม้นท์ จำกัด (ระยะดำเนินการ)
- 2.) เพื่อนำผลการติดตามตรวจสอบผลกระทบสิ่งแวดล้อมมาเปรียบเทียบกับค่ามาตรฐานที่หน่วยราชการกำหนด และนำไปเป็นแนวทางในการจัดระบบการจัดการสิ่งแวดล้อมต่อไป
- 3.) เพื่อเป็นแนวทางป้องกันและลดผลกระทบที่อาจจะมีผลกระทบต่อคุณภาพสิ่งแวดล้อมภายในโครงการและต่อพื้นที่รอบโครงการ
- 4.) เพื่อสรุปเป็นข้อมูลคุณภาพสิ่งแวดล้อมในการนำเสนอต่อองค์กรและหน่วยงานต่างๆที่เกี่ยวข้อง ในการปฏิบัติตามเงื่อนไขหรือข้อระเบียบที่กำหนดไว้ทั้งในส่วนของทางบริษัทเอง และหน่วยงานที่เกี่ยวข้อง

## 1.3 ขอบเขตการศึกษา

ดำเนินการรวบรวมผลการปฏิบัติตามมาตรการป้องกันและแก้ไขผลกระทบสิ่งแวดล้อมของโครงการอาคารชุดพักอาศัยพูลเลอตัน สุขุมวิท (ระยะดำเนินการ) ที่ระบุไว้ในหนังสือเห็นชอบรายงานฯ รวมทั้งรวบรวมเอกสารเพื่อเป็นหลักฐานประกอบผลการปฏิบัติตามมาตรการป้องกันและแก้ไขผลกระทบสิ่งแวดล้อมที่ครอบคลุมในประเด็นต่างๆ เช่น คุณภาพอากาศและเสียง การคมนาคมขนส่ง การใช้น้ำ-ไฟฟ้า การบำบัดน้ำเสีย การจัดการมูลฝอย สาธารณสุข อาชีวอนามัยและความปลอดภัย เป็นต้น

## 1.4 วิธีการศึกษาและจัดทำรายงาน

การจัดทำรายงานฯ จะดำเนินการตามแนวทางการจัดทำรายงานผลการปฏิบัติตามมาตรการป้องกันและแก้ไขผลกระทบสิ่งแวดล้อมและมาตรการติดตามตรวจสอบผลกระทบสิ่งแวดล้อม ที่กำหนดโดยกองประเมินผลกระทบสิ่งแวดล้อม สำนักงานนโยบายและแผนทรัพยากรธรรมชาติและสิ่งแวดล้อม มีรายละเอียดการดำเนินงานต่อไปนี้

1.4.1 ตรวจสอบผลการปฏิบัติตามมาตรการป้องกัน และลดผลกระทบสิ่งแวดล้อมที่เสนอไว้ในรายงานการประเมินผลกระทบสิ่งแวดล้อมและข้อกำหนดเพิ่มเติม โดยคณะกรรมการผู้ชำนาญการสิ่งแวดล้อมของสำนักงานนโยบายและแผนทรัพยากรธรรมชาติและสิ่งแวดล้อม โดยมีขอบเขตของการดำเนินงานดังต่อไปนี้

- จัดทำตารางผลการปฏิบัติตามมาตรการป้องกัน และลดผลกระทบสิ่งแวดล้อมที่กำหนดไว้ในรายงานการประเมินผลกระทบสิ่งแวดล้อม
- เหตุผลที่ไม่ปฏิบัติหรือไม่สามารถปฏิบัติตามมาตรการได้อย่างครบถ้วน

- เสนอมาตรการป้องกันและลดผลกระทบสิ่งแวดล้อม ในสภาพปัจจุบันที่เปลี่ยนแปลงไปจากมาตรการป้องกันแก้ไขและลดผลกระทบสิ่งแวดล้อมที่ได้เสนอไว้ในรายงานการประเมินผลกระทบสิ่งแวดล้อมพร้อมให้เหตุผลประกอบการเปลี่ยนแปลงดังกล่าว

1.4.2 ติดตามตรวจสอบผลกระทบสิ่งแวดล้อมในบริเวณพื้นที่โครงการและพื้นที่ใกล้เคียงโครงการ ตามกำหนดไว้ในรายงานการประเมินผลกระทบสิ่งแวดล้อม และรายละเอียดการตรวจวัดคุณภาพสิ่งแวดล้อมดังโดยมีข้อมูลการนำเสนอต่อไปนี้

- แสดงดัชนีในการตรวจวัด, วิธีการเก็บตัวอย่าง, วิธีการวิเคราะห์ตัวอย่างตามที่กำหนดในรายงานการประเมินผลกระทบสิ่งแวดล้อม หรือมาตรการที่เป็นยอมรับของหน่วยงานราชการไทย
- ผลการตรวจวัดคุณภาพสิ่งแวดล้อมวิเคราะห์ผล และเปรียบเทียบกับมาตรฐานคุณภาพสิ่งแวดล้อมของหน่วยงานราชการไทย
- แสดงภาพถ่ายขณะทำการเก็บตัวอย่าง, ภาพเครื่องมือขณะตรวจวัดและภาพถ่ายสถานที่ตรวจวัด

## 1.5 แผนการดำเนินการ

รายงานการประเมินผลกระทบสิ่งแวดล้อม โครงการอาคารชุดพักอาศัยพูลเลอตัน สุขุมวิท ของบริษัท เมเจอร์ดีเวล ลอปเม้นท์ จำกัด (ระยะดำเนินการ) ผ่านการเห็นชอบจากสำนักงานนโยบายและแผนทรัพยากรธรรมชาติและสิ่งแวดล้อมเมื่อเดือนมิถุนายน พ.ศ. 2547 หลังจากอาคารก่อสร้างแล้วเสร็จในปี พ.ศ. 2549 บริษัทฯจึงได้จัดให้มีแผนติดตามตรวจสอบผลกระทบสิ่งแวดล้อมแสดงในระยะดำเนินการ ดังตารางที่ 1.5-1

ตารางที่ 1.5-1 แผนการติดตามตรวจสอบผลกระทบสิ่งแวดล้อม ระยะดำเนินการ

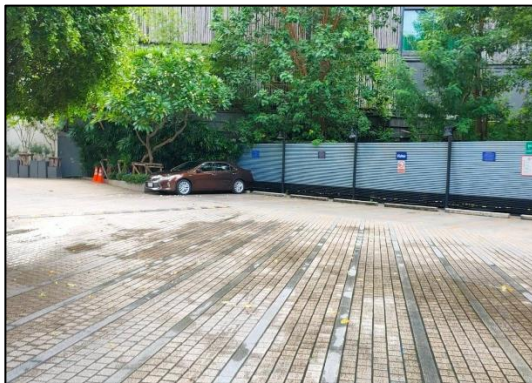
คุณภาพสิ่งแวดล้อม	จุดเก็บตัวอย่าง	แผนการติดตามตรวจสอบระหว่างเดือนกรกฎาคม-ธันวาคม 2566					
		ก.ค.	ส.ค.	ก.ย.	ต.ค.	พ.ย.	ธ.ค.
1. คุณภาพน้ำจากระบบบำบัดน้ำเสียของโครงการ ดัชนีที่ตรวจวัดมีดังนี้ - ความเป็นกรด-ด่าง (pH) - บีโอดี (BOD) - ปริมาณสารแขวนลอยทั้งหมด (TSS) - น้ำมันและไขมัน (Oil & Grease) - ไนโตรเจน (TKN) - คลอรีนตกค้าง - ฟิคอลโคลิฟอร์ม แบคทีเรีย - อัตราการไหลของน้ำเสีย	จุดเก็บตัวอย่างคุณภาพน้ำมี 3 จุด ดังนี้ 1. จุดรวบรวมน้ำเสียเข้าระบบ - บ่อปรับสภาพสมดุล (Equalization Tank) 1 ตัวอย่าง	-	✓	-	-	-	-
	2. จุดระบายน้ำออกจากระบบ - บ่อเก็บน้ำที่ผ่านการบำบัด (Clear Water Tank) 1 ตัวอย่าง	-	✓	-	-	-	-
	3. บ่อพักน้ำสุดท้ายของระบบที่ระบายน้ำก่อนระบายออกสู่สาธารณะ 1 ตัวอย่าง	✓	✓	✓	✓	✓	✓
2. ปริมาณไขมัน/น้ำมัน	- บ่อดักไขมัน	✓	✓	✓	✓	✓	✓

หมายเหตุ : ✓ ดำเนินการตรวจวัดตามมาตรการที่กำหนด

- ไม่ได้ดำเนินการตรวจวิเคราะห์คุณภาพน้ำทิ้ง เนื่องจาก EIA ระบุให้ตรวจวัดคุณภาพน้ำจากระบบบำบัดน้ำเสียของโครงการ 4 เดือนครั้ง

## 1.6 สถานภาพของโครงการปัจจุบัน

สถานภาพของโครงการขณะทำการสำรวจ ณ เดือนธันวาคม 2566 พบว่า โครงการได้เปิดใช้อาคาร และมีผู้เข้าพักอาศัยอยู่เรียบร้อยแล้ว แสดงสถานภาพของโครงการในปัจจุบันได้ดังภาพที่ 1.6-1



ภาพที่ 1.6-1 สถานภาพโครงการในปัจจุบัน